

市民と福祉をむすぶ

かけはし

第182号
2019
8月

編集発行 / 社会福祉法人養父市社会福祉協議会 〒667-0022 養父市八鹿町下網場320 (地域交流センター「福祉の杜」)
令和元年8月15日発行 ■電話 (079) 662-0160 ■FAX (079) 662-0161 ■E-Mail :info@yabu-shakyo.jp
■ホームページ http://www.yabu-shakyo.jp/



「食の助け合い」フードバンク事業はじまる 「もったいない」を「ありがとう」へ

▲無償提供を受けた商品の前で握手を交わす陰平本部長（左）と小林会長（右）。今後は、生活困窮世帯の生活再建に向けたきつかけづくりとして、善意銀行を通じて提供をしていきます（＝7月10日、コープこうべ協同購入センター但馬）

フードバンク事業の開始

養父市社協では、生活協同組合コープこうべと連携して、急な入院などで、やむなく返品となった宅配商品の一部を生活困窮者に提供する「フードバンク事業」をはじめました。

7月10日、コープこうべ協同購入センター但馬で「開始式」が行われ、コープこうべ第7地区本部のカヒロヤサのり陰平康則本部長と養父市社協の小林哲夫会長が「食料等の無償提供に関する合意書」を交わしました。

陰平本部長は「我々はこの取り組みを『食の助け合い』と考えており、地元養父市で活用していただき、みんなが幸せに暮らせる一助になればと思っています」と話していました。

小林会長は「物で溢れる現代社会でも生活に困窮し食の支援が必要な世帯があり、隠れた需要があると思います。この取り組みで食の大切さや今の社会を考えるきっかけにしていきたいです」と語っていました。

誰ひとり取り残されない地域をめざす

平成30年7月豪雨災害において、倉敷市真備町で地域との関わりがうまく、避難場所すら知らなかった知的障がいのある母子が死亡しました。これを受け、改めて事前の備えによる減災への取り組みが注目されることとなりました。
今号では、地域における減災の取り組みの一つ「福祉・防災マップ」づくりについて紹介します。



▲各区の福祉連絡会（区長、民生委員・児童委員、民生・児童協力委員、福祉委員などで構成）と消防団員が参加し、マップを囲んで話し合います（=6月20日、熊次地区福祉委員会）

福祉・防災マップとは

「福祉・防災マップ」づくりは、養父市社協が平成22年度から養父市の委託を受け実施しています。

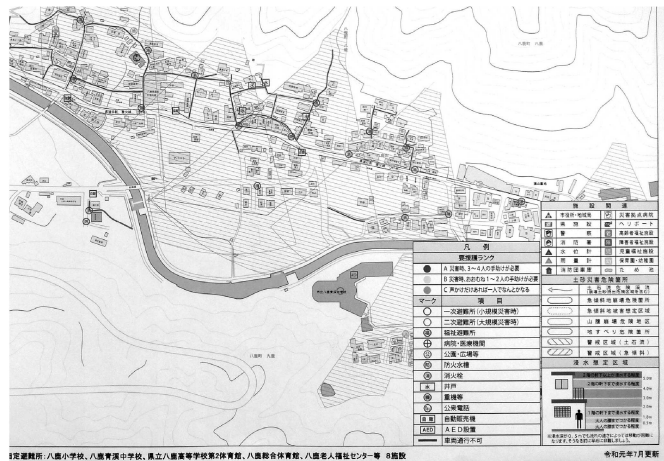
また、養父市社協の第3次地域福祉推進計画には、8項目ある基本活動の一つに「災害への備えをしっかりとすすめるよつ」を設け、「福祉・防災マップの推進」を具体的な活動項目として掲げています。

福祉・防災マップは、毎年地区福祉委員会で住民自ら作成・更新を行っています。平成28年度からは地域の消防団員も参加し、マップに示された災害時に支援の必要な人（要援護者）や区内の危険箇所、指定緊急避難場所などを確認しています。これを更新することで、災害時の備えにするとともに、普段からの見守り、助け合いの意識を高めています。

マップ作成・更新の際には、おもに次の2点について話し合います。

①要援護者情報の確認。要援護者は本人やその家族の申請によって登録され、避難時に必要な支援に

福祉連絡会で作成された福祉・防災マップ



②区内の指定緊急避難場所、防火水槽、消火栓、AED設置場所などの確認

このほかに、空き家や世帯主の確認などをする事で、自分の住む地区を見直します。また、マップ作成・更新を通して住民同士が地域について話し合う場を持つことで、地域が今どのような状況にあるか、困りごとを抱えた人はいないかなど、住民間で課題の共有、確認を行うことができます。

福祉・防災マップを活かす

福祉・防災マップは作成・更新するだけで終わりではなく、それぞれの区の実状に合わせて活用されています。その一部を紹介しましょう。

上綱場区

マップづくりと合わせ独自の防災計画を作成しています。計画には災害時、組長（福祉委員兼務）が隣保の人員把握を行い、告知システムが使えない場合は、直接声をかけるなどの役割や対応方法が書かれています。

養父市場区

平成30年7月豪雨の際、区内で停電が発生。要援護者情報をもとに安否確認を行うなか、要援護者が自宅で倒れているのを発見。救急車を呼び病院に搬送しました。

おつみ区

平成23年の台風襲来以降、福祉・防災マップと合わせて、区独自の防災マニュアル（要援護者情報、世帯ごとの人数・避難経路を明記）を作成し、災害時だけでなく、普段の見守り合い活動に活用しています。また、小学校6年生以下の子どもが住む世帯に要援護

者登録申請をするよう区で取り決め、減災の取り組みを強化しています。

八木谷区

ここ数年の間に大雨による避難が頻繁に起きていた実状をふまえ、11月10日に福祉・防災マップと要援護者情報を活用した防災訓練を計画しています。

このほかに、区民に了解を得たうえで、公民館や集会所など区民が集まる場所にマップを掲示する区や、9月1日の養父市一斉避難訓練に備えて、福祉委員が隣保ごとに気になる要援護者の避難経路などを確認する区もあります。



▶一斉避難訓練で中村区は、民生委員・児童委員が避難しにくい高齢者を避難所まで搬送しました（平成30年9月2日）

夏休みフリーパークを開催

7月27日、子どもたちが身近な素材を使って生き生きと遊びを楽しむ「夏休みフリーパーク」をはさまじ里山の森公園で開催し、市内外から84組253人の親子が来場しました（後援／養父市教育委員会、養父市子育て支援ネットワーク）。

会場には、シャベットづくり、やっぱーうちわづくりや木工、造形家の中島明日香さんによる『ふしぎなイキモノの森』など、7つのコーナーがあり、子どもたちは思い思いに遊びを楽しみました。



▲身の回りのリサイクル素材を使って『ふしぎなイキモノ』の完成!!（＝7月27日、はさまじ里山の森公園）

この日は、市内の子育て支援に関わるグループや個人、但馬農業高等学校ボランティア部の生徒など、20人がボランティアスタッフとして参加しました。

令和元年度

精神保健・こころのサポーター研修

受講生募集中!!

心の病気の理解を深め、支え合って暮らす地域づくりのお手伝いをしてみませんか?

●と き：※6回シリーズ

9月19日(木)・24日(火)

10月4日(金)・18日(金)

10月下旬(日程調整)※作業所見学

11月8日(金)

※いずれも13:30~15:30

●ところ：八鹿公民館

●対象者：精神保健に関心がある方

●参加費：無料

●申込締切：9月2日(月)

●主催：養父市役所健康課
養父市社会福祉協議会

【お問い合わせ・申し込み先】

社協各支部または市役所健康課



今日の地域だより



市老連
女性部会

高齢者の健康長寿を推進 ニユースポーツ講習会

7月25日、養父市老人クラブ連合会女性部会八鹿支部の「ニユースポーツ講習会」が八鹿老人福祉センターで開催され、49人が参加しました。これは、会員の交流や健康づくりにつながることも、受講者がリーダーとなり各所でニユースポーツに取り組み、地域を活性化していきたいと平成25年から始まりました。



▶かるたの札をとった人に指名された人は、書かれたお題について話しました（7月25日、八鹿老人福祉センター）

今年、社会福祉協議会職員の手導のもと、安全ソフトダーツや漢字博士など5つのレクリエーションを体験しました。ポウリングのピンが人型になった「人形ポウリング」や丸や三角などの図形が描かれた札をとる「回想かるた」が特に人気で、各コーナーには歓声や笑い声が響いていました。



▲スポンジ製の安全ソフトダーツ。的にうまくついた時には大きな拍手が送られていました

参加者は「回想かるたは札をとるだけでなく、裏には小学校時代や初恋のことなどを思い出すお題が書かれていて、頭の体操と楽しくお話しするきっかけになりました」と笑顔でした。また、嵐トヨ子副会長は「この講習会で学んだスポーツやレクリエーションをいかして活気ある地域にしていきたいと思います」と抱負を語りました。

今年も

認知症啓発映画上映会を開催

「ぼけますから、 よろしくお願いします」

☆日時 9月14日(土)

昼の部 上映13:30

夜の部 上映18:30

☆ところ 養父市立ビバホール (養父市広谷250)

☆料金 500円

☆チケット販売所

・養父市社会福祉協議会及び各支部

※8月20日(火)から販売

■主催

認知症啓発映画上映実行委員会 (代表/山崎敬一)



子育てサロン・放課後プレーパークの案内

- 子育てサロンそよ風
 - 日時 8月19日・26日(月)
 - 9月2日・9日(月)
 - 場所 ふれあいいきいきサロンそよ風
- 子育てサロン高柳
 - 日時 8月28日(水)
 - 10月11日(土)
 - 場所 高柳ふれあい倶楽部
- 子育てサロン関宮
 - 日時 8月26日(月)
 - 10月11日(土)
 - 場所 関宮ふれあいの郷
- 子育てサロン伊佐
 - 日時 9月2日(月)
 - 10月11日(土)
 - 場所 伊佐ふれあい倶楽部
- 子育てサロンすくすく
 - 日時 9月10日(火)
 - 10月11日(土)
 - 場所 三宅団地集会所
- 多胎児サークルピーナッツ
 - 日時 9月13日(金)
 - 10月11日(土)
 - 場所 ふれあいいきいきサロンそよ風
- ◆ 大屋放課後プレーパーク
 - 日時 9月9日・30日(月)
 - 14日・30日(月)
 - 場所 大屋小学校
- ◆ 関宮放課後プレーパーク
 - 日時 9月13日・27日(金)
 - 14日・30日(月)
 - 場所 関宮ふれあいパーク

読者の声

トライやるウィークでのデイサービスの職場体験が載っていました。中学生にとってはとても貴重な体験で、介助の大変さや交流の大切さを学べ、レクリエーションに参加できてよかったと思います。(八鹿地域 女性 51歳)

④ 第182号 かけはし



辻 麻衣子さん
(大屋市場)

夫の転勤を機に長野県から移住して4年が経ち、現在大屋町から移動販売車で但馬を中心にフレープ販売をさせて頂いております。「健やかに生きる」を motto に、手作りごはん日々の運動を心がけている私にとって、地元産の食材が美味しいこと、また澄んだ空気の中、開放的に体を動かすことができる大屋町が大好きです。
今年には福祉委員として、先輩方のお知恵を貸して頂きながら、エネルギーギッシュに活動していきたいと考えております。

今月の かけはしさん



善意銀行だより



令和元年6月16日〜令和元年7月15日(敬称略)
預託者の「了」承をいただいた方のみ寄附金額を掲載しています
養父市善意銀行へ寄附金の預託をされた方は寄附金控除を受けられる場合があります。
詳しくは事務所までお問い合わせください。

- ▼**香典返し**
高柳下 川端 清一 5,000円
椿色 西田 浩一 3,000円
三谷 村上 英夫 5,000円
相地 西村 豊 5,000円
万久里 万久里大樹 3,000円
中瀬 太田垣静吾 3,000円
▼**粗供養**
左近山 小野山輝美 3,000円
▼**レクリエーション用品**
借用のお礼
養父小学校 5年生学級PTA 1,000円
▼**叙勲のお礼**
幸陽 片岡 博之 3,000円
▼**善意の寄付**
養父市社会福祉協議会 職員有志 4,150円
▼**匿名382回**
大屋市場 上垣 英暁 3,000円
匿名 3,000円
匿名 金一封
▼**善意の日設置募金箱**
養父支部来所者 1,080円
▼**物品の寄附**
幸陽 片岡 博之
サラダかぼちゃ、ねぎ、きゅうり、ズッキーニ
浅野 橋本真壽美
キャベツ、きゅうり
中間 上垣 巖
キャベツ、にんにく、梅、赤しそ、にんじん
横行 安達英一郎
小松菜
糸原 水田 忠義
きゅうり、ピーマン
安井 板下 亀雄
キャベツ
安井 板本恵美子
シルバーカー、未使用切手
三宅 佐藤 正巳

うる せ とも せ
WEL♡縁♡友♡婚

**出合いの機会を
サポートします**

結婚は、縁のある人との出会いから始まります。WEL♡縁♡友♡婚では縁ある人との出合いの機会をサポートします。

毎月第2・第4日曜日、ウエルシア養父上箇店の「ウエルカフェ」で開催。お気軽にご相談ください。(相談料無料)

- 調理用油 8人
匿名
食器、車いす、紙おむつ、おしり拭き、食食用エプロン、せつけん、玉ねぎ
- ▼**フードバンク事業**
コープこうべ
協同購入センター但馬
紙おむつ、菓子、調味料、いりごま、お茶、海苔、ジュース、コーヒー、インスタント食品、昆布、ジャム、栄養補助食品、ふりかけ、スパゲティ、そうめん、そば、はちみつ
- ◆**寄附金 32万6,778円**
●ありがとうございました。

**分割
お支払い**

図書カードが当たる！

友付け

■**応募方法** はがきまたは、FAXに答えと住所、氏名、ふりがな、年齢、電話番号、「かけはし」を「ご覧になったご意見・ご感想をお書き添えの上、ご応募ください。
正解者の中から抽選で5名さまに図書カードを贈ります。

■**メ** 切 令和元年8月31日必着
■**応募先** 〒667-0022 養父市八鹿町下網場320 「福祉の社」内 養父市社会福祉協議会 FAX 662-0161

★前回の答えは
『養成』でした
佐木明日香さん(朝倉)
内田 秀行さん(万々谷)
川村 瞳さん(円山台)
長谷川 誠さん(中瀬)
藤原與志江さん(大久保)
以上5名の方が当選されました。おめでとうございます。

総合相談所のご案内

いずれも相談無料

心配ごと相談・結婚相談 13:30~16:00

身の回りの困りごとや結婚に関する相談はありませんか？

- ◆ 8月23日(金) 関宮ふれあいの郷
- ◆ 9月6日(金) 地域交流センター「福祉の杜」
- ◆ 9月13日(金) 養父支部
- ◆ 9月20日(金) 大屋保健センター
- ◆ 9月27日(金) 関宮ふれあいの郷
- ◆ 10月4日(金) 地域交流センター「福祉の杜」
- ◆ 10月11日(金) 養父支部
- ◆ 10月18日(金) 大屋保健センター

弁護士による無料法律相談 13:30~16:30

先着6人の予約制となっていますので、事前に電話でお申し込みください。

- 期 日 令和元年9月18日(水)
- 場 所 大屋保健センター
- 相談時間 1人30分程度
- 申し込み先 養父市社協本部 ☎079-662-0160

くらしの法律相談 8:30~17:00

消費者被害や訴訟問題、成年後見制度、日常生活自立支援事業などの相談を社協窓口で受け、担当弁護士に伝えて問題解決のお手伝いをします。

相談は、毎週月~金曜日までの常時、本部及び各支部で受け付けています。



こうだい
田中航大ちゃん 5歳 11ヵ月(左)
あいり
愛莉ちゃん 1歳 5ヵ月(右)
(上野:兄妹)

うちげえの

宝

お父さんの均さんに聞きました♪

◆名前はどのようにつけましたか？

航大は、みんなに親しみを持ってもらえる響きで、たくましく器の大きい人に。

愛莉は、愛嬌のある可愛らしい人になって欲しいと願いを込めました。

◆今、興味をもっていることはなんですか？

何にでも興味を持ち、挑戦する航大。そんなお兄ちゃんのことが大好きな愛莉は、新しい言葉を次々覚え、私たちを驚かせています。

◆ご両親から一言メッセージ

健康そのものの航大とすぐ寝込んでしまう愛莉。これからもずっと兄妹仲良くね。2人の可愛い笑顔が私たちに幸せを与えてくれます。

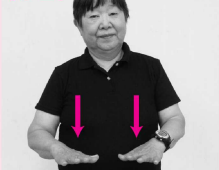
みんなの手話教室 第30回

「料理に関する手話編」

手話は、手指の動きや表情、動作などで表す目で見える言葉です。耳が不自由な人とのコミュニケーションだけでなく、様々な場面でも広がってきています。八鹿手話サークルの佐々木さんから今回は、料理に関する手話を教わりました。

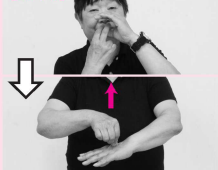
◎今日は豚肉が特売だったわ

【今日】



両手の手の平を下に向け、胸の前で下に動かす「今」

【豚肉】



左手で鼻先を囲み右2指を鼻に向ける「豚」。左手甲を右親指と人さし指でつまみあげる「肉」

【特売】



両手の親指と人さし指で作った輪を斜め下へ動かしながら指先を下に向ける「バーゲン」

関連用語

【野菜】



両手の平を向かい合わせ、指先を上に向け、上へ動かしながら丸めるようにして指先を下に向ける

【米】



右手の親指と人さし指をつまんで横長の輪をつくり、口の端にあてる

◎私の得意料理を作るわ。まかせといて

【私】



右手人さし指で自分を指さす「私」

【得意】



親指と小指を立てた手を鼻先から少し前へ出す「得意」

【料理】



大根などを左手で押さえ右手の包丁で切るように動かす「料理」

【任せて】



手の平を上に向け軽く指を開き、指先を肩にのせる「責任」

ワンポイント

手話で大切なことは、伝えたいことを正確に分かってもらうことです。声を出しながら動作はゆっくり大きく、表情豊かに表わしましょう。



この広報紙は共同募金配分金が使われています。