

市民と福祉をむすぶ

# かけはし

第233号

2023

# 11月



編集発行 / 社会福祉法人養父市社会福祉協議会 〒667-0022 養父市八鹿町下網場320 (地域交流センター「福祉の杜」)  
 令和5年11月15日発行 ■電話 (079) 662-0160 ■FAX (079) 662-0161 ■E-Mail :info@yabu-shakyo.jp  
 ■ホームページ http://www.yabu-shakyo.jp/

◀「ブログでかけはし」QRコード

## 赤い羽根ひょうごスローガン

# 助け合い 広がる つながる 赤い羽根



関宮ふれあいの郷で  
募金活動



Yタウン  
街頭募金



市役所・地域局  
職域募金



## ささえあいの気持ちが「広がる」社会に

10月1日から全国一斉に赤い羽根共同募金運動が始まりました。  
 養父市内でも企業や職域、街頭募金など様々な募金活動を実施しています。寄せられた募金は、来年、養父市のさまざまな福祉活動に活用されます。みなさまのご理解ご協力をお願いいたします。



## 生活福祉資金

# 教育支援資金のご案内



社会福祉協議会には、学費の捻出が困難な低所得世帯の学生に対し、高等学校や大学などへの入学に必要な費用、または在学中に必要な費用を貸し付け、就学や将来の就労を支援する制度があります。

### 貸付の対象となる世帯

★次の3つの要件にすべて当てはまる世帯が対象となります。

- ①兵庫県内に居住中で、同一地域に6か月以上居住している世帯
- ②低所得世帯（世帯の収入が市民税非課税程度）
- ③世帯内の学生の高等学校や大学等への進学・在学にあたり、その学費の捻出のため他からの融資を受けることが困難、または融資を受けても、進学・在学が困難な世帯

### 就学支度費

- 高等学校や大学などへ入学する時や入学前に必要な入学金、制服代などの費用
- 自宅からの通学が難しい場合の下宿・寮などの入居費用

### 教育支援費

- 貸付限度額 50万円以内
- 貸付期間 在学期間中

- 高等学校や大学などの在学中に、学校に納付する授業料、教科書代や通学定期代などの費用
- 貸付限度額（月額）
  - 高等学校 3万5千円以内
  - 高等専門学校 6万円以内
  - 短期大学 6万円以内
  - 大学 6万5千円以内
- 貸付期間 在学期間中

※申請から貸付可否の決定まで1か月から1か月半程度かかります。

詳しくは、養父市社会福祉協議会各支部へご相談ください

## 令和5年度 歳末たすけあい運動 が始まります

### スローガン 「つながり ささえあう みんなの地域づくり」



毎年12月1日から31日まで、共同募金運動の一環として、歳末たすけあい運動が行われます。新たな年を迎える時期に、支援を必要とする人たちが地域で安心して暮らすことができるよう、地域住民やボランティア等の参加のもと、様々な福祉活動を重点的に展開するものです。みなさまからのご支援よろしく申し上げます。

#### 【配分事業一覧】

No.	事業名	対象
1	灯油贈呈事業	低所得のひとり暮らし高齢者・高齢夫婦世帯等
2	使い捨てカイロ贈呈事業	低所得のひとり暮らし高齢者・高齢夫婦世帯等
3	市内障害者通所施設訪問	市内の障害者通所施設
4	多様な居場所づくり支援事業	「子ども食堂」「認知症カフェ」「外国出身者のつどい」など当事者の社会参加の事業に配分
5	子育てサロン事業	子育て支援団体へ配分
6	見舞金贈呈事業	経済的に支援を必要とする世帯
7	白米給付事業	経済的に支援を必要とする世帯
8	年末年始地域ふれあい事業	住民主体でふれあい事業を実施する区へ配分



▲70歳以上のひとり暮らし高齢者および、高齢者世帯をお花やコーヒー、カイロなどを持って友愛訪問しました（中村区）

# 令和5年度 社協一般会費報告とお礼

## 社協は市民のみなさまによって支えられています

区長を通じて、市民のみなさまに納入していただいた令和5年度の社協一般会費は、**総額 8,544,600 円 (7,121 世帯)** でした。ご協力ありがとうございました。

会費は、養父市社協の法人運営基盤を支える貴重な財源として、社協組織の運営費や広報費、役員活動費などに活用いたします。

### 令和5年度 社会福祉協議会一般会費納入状況

地域	金額(円)	納入世帯数	前年比較世帯数
八鹿地域	3,691,800	3,077	△ 9
養父地域	2,397,600	1,998	△ 32
大屋地域	1,168,800	974	△ 7
関宮地域	1,286,400	1,072	△ 21
<b>合計</b>	<b>8,544,600</b>	<b>7,121</b>	
前年度実績	8,627,400	7,190	
前年比	△ 82,800	△ 69	(令和5年10月31日現在)



▲財政健全化の取り組みをすすめるため、役員が先進地の宮津市社協まで視察研修に出向きました(=10月19日、宮津市社会福祉協議会「宮津市地域ささえあいセンター」)

- 賛助会員**
- 〔21〇〕▽匿名1名 〔15〇〕▽馬場崎恵美子 〔10〇〕▽西原愼五▽小林哲夫▽児島勝▽秋山富男▽水田巖▽水田董▽横田晴男▽石田靖▽植田幸子▽藤井好晴▽川濱二喜夫▽本間孝子▽匿名1名 〔8.8〇〕▽匿名1名 〔5〇〕▽宇和野英明▽米田卓夫▽折杉重広▽藤原和好▽森下すゑ子▽北村勉▽山本研人▽河内裕子(名古屋市)▽小佐里美(稲美町)▽片芝幸子▽橋本雄一 〔4〇〕▽西村幸枝 〔3〇〕▽本谷みゆき▽松下功夫▽植木宏子▽横田一▽高岡好和▽長島薫▽田村すみ▽片岡なつ子▽土江敦之▽堀井寿雄▽小野山笑子▽正垣信夫▽竹田茂樹▽田村高生▽竹内睦生▽秋山八重子▽安達博之▽向井良子▽森本一(朝来市)▽匿名3名 〔2〇〕▽森内榮子▽田村浩二▽和田年夫▽山内眞知子▽谷本純男▽匿名1名 〔1〇〕▽阿部雅明▽毛利克▽橋本捷史

## 令和5年度 賛助会員・特別会員のお知らせ

令和5年4月1日〜令和5年10月15日までの加入分(順不同・敬称略)

### ● 特別会員

- 〔10〇〕▽川本燃糸(尙)▽タハラ総合保険サービス▽サポータクシイ▽しよちゃん▽(株)ヒュッテやまなみ 〔5〇〕▽永源寺▽富士ゴム工業所▽薬局あざの・薬局きらら 〔3〇〕▽ヘアーストリームふじわら▽匿名1名

賛助会費と特別会費は、所得税法上の寄附金控除及び損金算入の対象となる寄附金となります。いずれも一〇一、〇〇〇円となっております。年間を通じて社協本部および各支部で受付けていますので、ご協力お願いします。

### 【コーナー終了のお知らせ】

令和5年12月第234号を持って市民の登場コーナー「今月のかけはしさん」と「うちげえの宝」のコーナーを終了します。

両コーナーには養父市内の多くの方々に紙面を彩っていただき、ありがとうございました。

(新コーナーの紹介は次号紹介)

▶ホールインワン目指してプレーを楽しむ参加者（10月19日、関宮コミュニティスポーツセンター）



今月の

# 地域だより



1

## グラウンドゴルフで交流

### 大屋・関宮地域介護者の会

養父市では、在宅で介護をしている家族同士の交流をとおして、情報交換や心身のリフレッシュを行う介護者の会を市内4か所で開催しています。

10月19日、関宮コミュニティスポーツセンターで、大屋地域の『野ぎくの会』と関宮地域の『たんぼぼの会』の合同開催によるグラウンドゴルフ大会を開催しました。参加者14人は晴れやかな秋空の下、汗を流しました。

当日は2組に分かれ、設置されたコースを回って累計打数を競いました。ボールを打つ軽快な音が響き渡り、ホールインワンが出ると、大きな拍手と歓声が上がりました。

参加者は「初めてじっく



▲ゲーム終了後の成績発表。参加者には景品が贈られました

りとグラウンドゴルフをして、とても楽しかったです。1打目は思いつきり打ったので気持ちよかったです。2打目、3打目のホールポストを狙う時の力加減がうまくいかず、難しかったです」と話していました。今後も介護者の会では介護に関する勉強会、小旅行等を計画しています。詳細は社協各支部まで。

### 但馬長寿の郷

## 福祉用具・住宅改修相談

但馬長寿の郷すこやかセンターでは杖や車いすなどの約750点の福祉用具を展示しており、体に合った用具の紹介や使い方の説明、体に負担の少ない介助方法や住宅改修について、リハビリの専門職が相談に応じます。

【相談時間】 平日のみ9：00～17：30

【休日】 12月28日～1月4日

【その他】 福祉用具の販売は行っていません。医療・介護に関わる専門職からの相談もお待ちしております。

\*問い合わせ先／兵庫県立但馬長寿の郷  
☎ 079 (662) 8456

## 子育てサロン 放課後プレーパークの案内

QRコードを読み込むと詳しい日程が表示されます

- ★子育てサロンそよ風（毎週月曜日）
- ★子育てサロン関宮（第4月曜日）
- ★子育てサロン伊佐（第1月曜日）
- ★子育てサロン高柳（第4月曜日）
- ★子育てサロンすくすく（第2火曜日）



- ★E-Park（月2回火曜日）



- ◆関宮放課後プレーパーク（月2回金曜日）
- ◆大屋放課後プレーパーク（月2回月曜日）



# 今月の かけはしさん



ふじわら たかお  
藤原 隆夫さん  
(建屋校区自治協議会  
事務局長)

平成31年4月より建屋校区自治協議会の事務局長を務めています。  
建屋地域をずっと以前のよように活力ある住みよい田舎にしたいといういろいろ取り組んでいます。  
限界集落だからもうダメ、と言つ声をよく聞きますが、この山村には自然豊かな原風景がまだまだたくさん残っています。その美しい自然と豊かな伝統文化や歴史を次の世代へ長く残していきたいかなければなりません。  
ひなびたこの穏やかな山村に子どもを育てる世代が「住んでみたい」「住んでよかった」と思える『ふるさと建屋』にしたいと思えます。  
これからも、いろんな取り組みを地域全体でがんばります。

## 善意銀行だより

令和5年9月16日〜令和5年10月15日(敬称略)  
預託者のご了承をいただいた方のみ寄附金額を掲載しています  
養父市善意銀行へ寄附金の預託をされた方は寄附金控除を受けられる場合があります。  
詳しくは事務所までお問い合わせください。

▼亡妻供養		▼善意の寄附	
・幸陽	藤原 強	・匿名	1,000円
・左近山	30,000円	・匿名	1,000円
・小野山方義	小野山方義	・匿名	1,000円
・小野山方義	10,000円	・匿名	1,000円
▼亡母供養		・匿名48回	10,000円
・小山	今井 久雄	▼物品の寄附	
・中央	50,000円	・天子	松下 功夫
・中央	中永 邦夫	・天子	冷却ジェルシート
・上箇	20,000円	・天子	本谷みゆき
・上箇	奥山 洋子	・坂本	田村みよ子
・浅野	30,000円	・坂本	田村みよ子
・浅野	奥山 洋子	・坂本	田村みよ子
・浅野	奥山 洋子	・坂本	田村みよ子
・浅野	奥山 洋子	・坂本	田村みよ子
・浅野	奥山 洋子	・坂本	田村みよ子
・浅野	奥山 洋子	・坂本	田村みよ子
・浅野	奥山 洋子	・坂本	田村みよ子


【お詫びと訂正】  
第231号(9月号)6ページに誤りがありました。左記のとおり訂正し、お詫び申し上げます。  
渡邊 幸心ちゃん  
【誤】 小山  
【正】 下八木

- トマト、梨、しそ、いちじく
- 大杉 橋元 幹
- 紙おむつ、ウエットティッシュ
- 大谷はあとサロン
- 「てくてくてくてくてく」
- はがき、ウエットティッシュ
- 匿名 15人
- 白米、手芸作品、肌着、柿、紙おむつ、洗剤、プラスチック手袋、包帯、おしりふき、切手、タオル、テレホンカード、はがきほか
- ▼フードバンク事業  
・コープこうべ  
・協同購入センター但馬  
・玄米、豆乳、佃煮ほか
- ◆寄附金 35万3,000円
- ありがとうございました。

### 分割クオカードが当たる!

# クオカード

## 専用フォームを開設!



応募先 QRコード

■応募方法 QRコードがはがきまたは、FAXに答えて住所、氏名、フリガナ、年齢、電話番号、「かけはし」をお読みになったご意見・ご感想をご記入の上、ご応募ください。正解者の中から抽選で3名さまにクオカード500円分を贈ります。

■メー 令和5年11月29日必着

■応募先 〒667-0022  
養父市八鹿町下網場320  
「福祉の杜」内  
養父市社会福祉協議会  
FAX 662-0161

★前回の答えは  
『共生』でした  
池田一成さん(九鹿)  
長島美智子さん(門前)  
澤山たえ子さん(広谷二)  
以上3名の方が当選されました。  
おめでとうございます。

# 総合相談所のご案内

いずれも相談無料

## 心配ごと相談・結婚相談 13:30~16:00

身の回りの困りごとや結婚に関する相談はありませんか？

- ◆ 11月24日(金) 関宮ふれあいの郷
- ◆ 12月1日(金) 地域交流センター「福祉の杜」
- ◆ 12月8日(金) 社協養父支部
- ◆ 12月15日(金) 大屋保健センター

## ◆WEL(ウエル)♥縁(えん)♥友(とも)♥婚(こん)

※毎月第2・第4日曜日に開設する結婚相談(無料)

- 日時 12月10日(日)、24日(日) 13:30~16:00
- 場所 ウエルシア養父上箇店「ウエルカフェ」

## 弁護士による無料法律相談 13:30~16:30

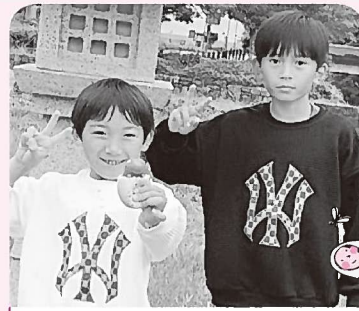
先着6人の予約制となっていますので、事前に電話でお申し込みください。

- 期 日 令和6年1月17日(水)
- 場 所 地域交流センター「福祉の杜」
- 相談時間 1人30分程度
- 申し込み先 養父市社協本部 ☎079-662-0160

## くらしの法律相談 8:30~17:00

消費者被害や訴訟問題、成年後見制度、日常生活自立支援事業などの相談を社協窓口で受け、担当弁護士に伝えて問題解決のお手伝いをします。

相談は、毎週月~金曜日までの常時、本部及び各支部で受付けています。



はやしだ こういち  
林田 幸一くん 9歳10カ月(右)  
はるき  
悠希くん 6歳7カ月(左)  
(大屋市場・兄弟)

うちげえの



## お父さんの忠さん・お母さんのチェリーさんに聞きました♪

### ◆名前はどのようにつけましたか？

幸一は人生を幸せな道を歩んでほしく、悠希はだれにでも優しく希望に満ちた人生を歩んでほしいと願いを込めました。

### ◆今、興味をもっていることはなんですか？

2人で阪神タイガースの六甲おろしを歌って坂本誠志郎選手の応援をして、エールを送っています。優勝パレード見に行くぞ！

### ◆ご家族から一言メッセージ

とっても元気な幸一と悠希、これからも二人仲良くして、お母さんとお父さんに素敵な笑顔を見せて下さい。

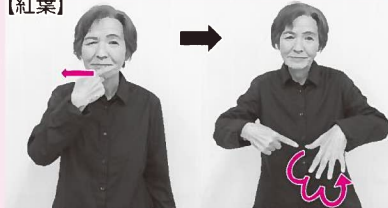
## みんなの手話教室 第47回

### 『秋』に関する手話

手話は、手指の動きや表情、動作などで表す目で見る言葉です。耳が不自由な人とのコミュニケーションだけでなく、様々な場面でも広がっています。八鹿手話サークルの小林八重子さんに、秋に関する手話を教わりました。

#### ◆紅葉がきれいだね。

【紅葉】



くちびるを右の人差し指の指先で左から右へ引く(赤)

【きれい】



左手の手のひらを右手の手のひらでなでながら右に動かす

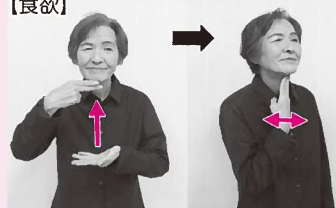
【~だね。】



両手2指を上に向けて前後に並べ、同時に指の開閉をくりかえす(同じ)

#### 【関連用語】「○○の秋」

【食欲】



手のひらを上に向けた左手から右手2指を口に近づける(食べる)

あごを少し上げ、右手の指先でのどをなでるように左右に振る

#### ◆秋のイメージはなんですか？

【秋】



両手を広げ、前から風が耳の横を通り抜けるような仕草をする

【イメージ】



立てた右手小指をこめかみにあてて円を描き、もとに戻す

【何?】



右の人差し指を左右に動かし、少し首をかしげる

【読書】



両手の手のひらを合わせ、本を開くように両手を開く(本)

【読書】



左手の手のひらに向けた右手の人差し指、中指の指先を2回おろす(読む)

【芸術】



右手2指を広げた指先を額の中央上部につけて2回おろす



この広報紙は共同募金配分金が使われています。